

Z 2821/00 – Park vodních sportů Troja

Stručný popis změny

Číslo změny	Charakteristika změny
Z 2821/00	Park vodních sportů Troja
Řešené území, městská část	Praha - Troja
Specifický vztah k ostatním koncepcím	<p>Řešené území je v ZUR Praha zahrnuto do Nadmístní specifická oblast osvětová, vzdělávací a kulturní, rekreačně společenská, sportovní Draháň – Troja – Bubeneč (SO/1). V území jsou navrženy tyto podmínky pro rozhodování o změnách v území:</p> <ul style="list-style-type: none"> a) zajištění bezproblémového soužití trvalých obyvatel s návštěvníky a uživateli celoměstsky významných areálů. b) respektování krátkodobé rekreace obyvatel jako prioritní c) zajištění vyhovující dopravní obsluhy a pěší dostupnosti ZOO, botanické zahrady, Trojského zámku a ostatních volných rekreačních aktivit d) stanovení podmínek pro konání akcí s velkou návštěvností, např. světové soutěže vodních sportů e) respektování fenoménu a Vltavy a její nivy jako významného krajinného a přírodního prvku určeného především pro rekreační funkci f) zachování zeleného horizontu trojských a kobyliských svahů g) zachování Královské obory jako nezastavitelného území h) prověření možnosti rozvoje ÚČOV, či jejího výhledového přemístění i) respektovat koridory stávajících železničních tratí <p>Všechny tyto podmínky, které mají vztah k předkládané změně ÚP Hlmp jsou v řešení změny respektovány.</p> <p>Návrh změny je v souladu s územně plánovacím podkladem Krajinářskou studií Troja (atelier A05. 2011) řešící koncepci celé plochy VRÚ Troja a rovněž s Koncepcí pražských břehů (IPR, 2014).</p>
Stávající stav/ environmentální limity	<p>Přírodní rekreační plochy /SO1/, sady, zahrady a vinice /PS/, sportu /SP/, ÚSES, zátopová území, VRÚ, vymezení VPS. Vymezeno VRÚ Troja a stavební uzávěra – řešenou změnou je podán podnět ke zrušení VRÚ v tomto prostoru.</p> <p>Environmentální limity: Střet s ÚSES nadregionální biokoridor N4/4 – v současnosti nefunkční, úprava biocentra L2/159. Střet se záplavovým územím, řešené území se nachází uvnitř berm protipovodňové ochrany. Bez hlukového zatížení a pod limity znečištění ovzduší.</p> <p>Změna nenavrhuje žádné nové zastavitelné plochy. Změnou dojde k rozšíření nezastavitelného území na úkor zastavitelného území v rozsahu 8 836 m²</p>
Předmět změny	<p>Změna upřesňuje rozsah území navrženého k vynětí z VRÚ určeného pro Park vodních sportů. Park je koncipován pro přírodě blízké rekreační využití s důrazem na využití vodního prvku pro uspokojování potřeby každodenní rekreace a příležitostného konání hromadných akcí vrcholového vodního sportu.</p> <p>Změna nenavrhuje žádné nové zastavitelné plochy. Změnou dojde k rozšíření nezastavitelného území na úkor zastavitelného území v rozsahu 8 836 m² Změna navrhuje podél Vltavy novou plochu /SO1/, která umožní vznik vodního kanálu. Ve zbytku řešeného území změna navrhuje plochu /ZMK/ zakládající předpoklady pro rozvoj přírodního charakteru území s rekreačním potenciálem. Krajinné úpravy s důrazem na využití vodního prvku poslouží každodenní rekreaci a zároveň umožní příležitostné konání hromadných akcí vrcholového vodního sportu.</p> <p>Změna mění ÚSES (lokální biocentrum) a rozšiřuje se celoměstský systém zeleně (nově vymezený přes navrženou plochu ZMK). Změna nemění koncepci dopravní infrastruktury. Navrhuje se pouze drobná korekce (napřímění) stávající cyklistické trasy v délce cca 80m v místě stávajícího skladu hradidel, a to v souladu s reálným stavem v území i s podkladovou studií. Změna nemění koncepci technické infrastruktury, koncepci občanského vybavení ani koncepci veřejných prostranství.</p> <p>Změna vyvolá zábor ZPF v zastavěném území.</p> <p>V souvislosti s transformací ploch v řešeném území se ruší veřejně prospěšná stavba 22 SR 50 (zařízení pro sport a rekreaci), která je vázaná na plochu /SO1/, na jejímž místě změna nově navrhuje plochu /ZMK/.</p>

Z 2821/00 – Park vodních sportů Trója

	<p>Změna vyvolá zábor ZPF v zastavěném území pro funkce ZMK a SO1 o celkovém rozsahu 2,71 ha půdy I. třídy ochrany, která v současnosti neplní produkční funkce a je lokalizována v aktivní zóně záplavového území.</p> <p><u>Výměra měněných ploch dle jejich funkčního využití:</u></p> <table> <tr> <td>SO1</td><td>34 436 m²</td></tr> <tr> <td>ZMK</td><td>25 302 m²</td></tr> <tr> <td>Celková výměra měněných ploch</td><td>59 738 m²</td></tr> </table>	SO1	34 436 m ²	ZMK	25 302 m ²	Celková výměra měněných ploch	59 738 m ²
SO1	34 436 m ²						
ZMK	25 302 m ²						
Celková výměra měněných ploch	59 738 m ²						
Oblast kumulací	niva Vltavy						
Hlavní spolupůsobící skutečnosti	<p>Změna Z2820 vymezení plochy dopravy pro parkoviště P+R v předpolí Trojského mostu</p> <p>Rozšíření ÚČOV – řešeno na úrovni EIA Celková přestavba a rozšíření ÚČOV Praha na Císařském ostrově (Zpracovatel oznámení/dokumentace: Ing. Jaroslav Kabele, HYDROPROJEKT CZ, a.s., 7/2005; zpracovatel posudku: RNDr. Vojtěch Vyhnaněk CSc., 9/2005, souhlasné stanovisko: Magistrát hl. m. Prahy, č.j.: MHMP-147831/2005/OOP/VI/EIA/154-8/Žá ze dne 27. 10. 2005).</p> <p>Protipovodňová opatření</p> <p>Návštěvnost botanické zahrady, ZOO a Trojského zámku</p> <p>Nová dvoupruhová komunikace končící na hranici řešeného území na parkovišti u loděnice USK (projektatnt SATRA) od ul. Povltavská</p> <p>Z hlediska spolupůsobení ostatních existujících či uvažovaných záměrů v lokalitě lze uvažovat dva typy spolupůsobení vlivů s kumulativním resp. synergickým účinkem. V první řadě se jedná o vysokou návštěvnost území spojenou s jeho rekreačním využitím a souvisejícími aktivitami jako je ZOO, Trojský zámek a botanická zahrada. Areál vodních sportů, a to jak stávající, tak i budoucí návrh má v tomto kontextu využití spíše marginální. Vůči únosnosti území vzhledem k jeho odpřírodněnému charakteru bez významného dopadu. Při špičkových staveb konání významných sportovních událostí je třeba přijmout taková opatření (z hlediska organizace vůči hlukové zátěži, bezpečnosti a údržbě parkových ploch), která minimalizují negativní vlivy na řešené území i obyvatele okolí. To je však otázkou povolených řízení na úrovni nesouvisející s územním plánem. Z hlediska územně plánovacích prostředků použitých v rámci řešení změny Z2821 lze konstatovat, že změna územního plánu je navržena tak, aby zvyšovala únosnost území (řešení ÚSES a sadových úprav a vodních prvků) a zároveň nepredisponovala významné zvýšení návštěvnosti areálu v podobě vyvolané dopravy a s tím spojenými externalitami (zachování stávajícího počtu parkovacích stání a komerční vybavenosti (restaurace).</p> <p>Dále je třeba uvažovat s kumulativním působením různých záměrů umísťovaných do nivy řeky Vltavy resp. jejího záplavového území v kontextu nebezpečí povodňových stavů a snižující se retence krajiny. V této souvislosti lze konstatovat, že řešený záměr je koordinován se správcem toku Povodí Vltavy s.p., a lze očekávat spíše pozitivní vliv vůči retenční schopnosti řešeného území a možností průchodu povodňových vod v aktivní zóně záplavového území (budování vodních prvků s vyšší kapacitou koryta oproti stávajícímu stavu a minimalizace zpevněných ploch, odstranění překážek v podobě plotů stávajících zahrad a zvýšení diverzity pravého břehu Vltavy včetně vybudování zátoky s klidnou vodou). V této souvislosti je třeba podmínit využití ploch omezením výstavby zpevněných nepropustných povrchů a nových nadzemních částí staveb. Spolu s rekonstrukcí ÚČOV by mělo dojít k pozitivnímu vlivu na vodní útvary.</p>						

Z 2821/00 – Park vodních sportů Troja

Umístění změny

Území bylo v minulosti částečně využíváno jako zahrádky a je využíváno pro vodácký sport, předmětem změny je stabilizace a rozšíření vodáckého areálu v souladu s koncepcí stávajícího územního plánu. Jedná se o nivu řeky Vltavy. Park vodních sportů je koncipován pro přírodě blízké rekreační využití s důrazem na využití vodního prvku pro uspokojování potřeby každodenní rekreace a příležitostného konání hromadných akcí vrcholového vodního sportu.



Mapa širšího území – stávající stav



Ortofotomapa širšího území – stávající stav



Výkres č. 4 – Plán využití ploch, platný stav k 21. 7. 2014

Plán využití ploch – stav k 21.7.2014



Promítnutí změny do výkresu č. 4 - Plán využití ploch

Plán využití ploch – promítnutí změny

Z 2821/00 – Park vodních sportů Trója

Charakteristika jednotlivých složek ŽP v území změny

Geologické geomorfologické a hydrogeologické poměry

Skalní podklad tvoří horniny svrchního proterozoika. Jsou to šedé, na puklinách rezavohnědé, jílovité až drobové břidlice s polohami drob, velmi pevné. V říčních uloženinách, zejména vysoce propustných písčitých štěrcích, se vyskytuje mohutná zvodeň se souvislou hladinou kolísající v návaznosti na stav vody v řece.

Předkvartérní podklad je budován sedimentárními horninami spodního paleozoika konkrétně horninami ordovického stáří stratigraficky řazenými do vinického a královského souvrství.

Z geomorfologického hlediska je zájmové území součástí Pražské plošiny, a to součástí mírně svažité plošiny - terasového stupně, který je paralelní s tokem Vltavy. Na morfologickém vývoji území měla zásadní vliv erozní a akumulární činnost Vltavy.

Řešené území náleží do hydrogeologického rajónu 6250 Proterozoikum a paleozoikum v povodí přítoků Vltavy. Hladina podzemní vody je vázána na hladinu vody v toku.

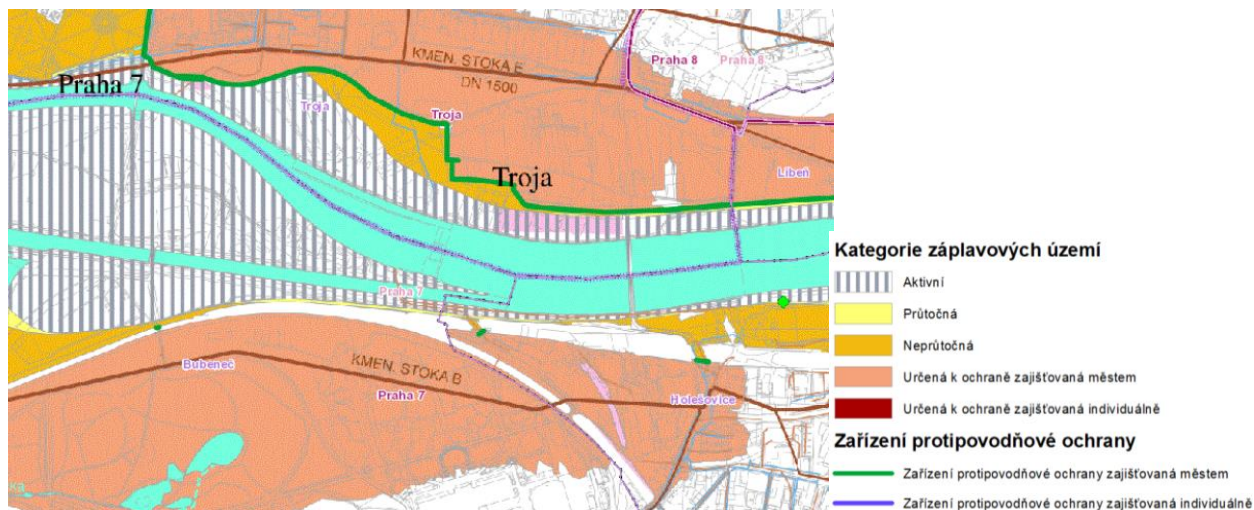
Hydrologické poměry

Z hlediska záplavového území Vltavy se řešené území dle platného územního plánu nachází v kategorii neprůtočná. Dle regulativu využití území lze v kategorii neprůtočná připustit pouze dostavbu stavebních mezer v souladu s funkčním využitím ve smyslu legendy schváleného plánu, pokud splňují omezení z odstavců (4) c-d a nezbytné doplňkové stavby pro zajištění provozu sportovišť, rekreačních ploch a ZOO. Toto pravidlo je dle podkladové studie pro změnu územního plánu uvažovaným využitím území respektováno.

Lze očekávat spíše pozitivní vliv vůči retenční schopnosti řešeného území a možnostem průchodu povodňových vod v aktivní zóně záplavového území (budování vodních prvků s vyšší kapacitou koryta oproti stávajícímu stavu a minimalizace zpevněných ploch, odstranění překážek v podobě plotů stávajících zahrad a zvýšení diverzity pravého břehu Vltavy včetně vybudování zátoky s klidnou vodou). V této souvislosti je třeba podmínit využití ploch omezením výstavby zpevněných nepropustných povrchů a nových nadzemních částí staveb. Spolu s rekonstrukcí ÚČOV by mělo dojít k pozitivnímu vlivu na vodní útvary.

Nezbytnou doplňkovou stavbou pro zajištění provozu sportovišť v záplavovém území neprůtočném se rozumí přízemní nepodsklepená stavba o ploše do 100 m² a výšce stavby do 4,5 m. Což je v souladu s uvažovaným záměrem. Předmětná změna územního plánu na plochy zastavitelné je tak podmíněně akceptovatelná z hlediska střetu s limity využití území.

Z 2821/00 – Park vodních sportů Trója



Záplavové území (zdroj ÚAP Prahy)

Kvalita ovzduší

Pro vyhodnocení stávající úrovně znečištění se v souladu se zákonem č. 201/2012 Sb. o ochraně ovzduší vychází z aktuálních map úrovně znečištění konstruovaných v síti 1x1 km. Tyto mapy obsahují v každém čtverci hodnotu klouzavého pětiletého průměru koncentrací pro jednotlivé znečišťující látky. Každoročně je zveřejňuje MŽP prostřednictvím ČHMÚ. Aktuálně jsou k dispozici data za roky 2009-2013.

V lokalitě hodnocené změny územního plánu je možné současnou kvalitu ovzduší vyhodnotit rovněž na základě projektu „Modelové hodnocení kvality ovzduší na území hl. m. Prahy (ATEM, 2013)“, který hodnotí znečištění ovzduší na území města v pravidelných dvouletých aktualizacích. Hodnocení je prováděno pomocí modelových výpočtů v trojúhelníkové síti výpočetních bodů s krokem 300 m. Oproti mapám znečištění ČHMÚ, kde je možné zjistit pouze průměrnou hodnotu imisní koncentrace v prostoru o rozsahu 1x1 km, je dle tohoto podkladu možné získat přesnější údaje pro danou lokalitu včetně rozložení imisní zátěže podél hlavních komunikací. Tento model však není zpracován pro škodlivinu benzo(a)pyren, proto dále vycházíme z obou zdrojů.

Nejbližšími imisními stanicemi je imisní stanice AKOB Praha 8 Kobylisy a ASUCA Praha 6 Suchdol. V obou případech se jedná o pozadový typ stanice umístěný v předměstské obytné zóně. Stanice jsou umístěny v poměrně svažitém terénu. Imisní stanice v Suchdole je dále na cca 2 km od zájmové lokality, imisní stanice v Kobylisích cca 4 km.

Dle výše uvedených dat z modelu ATEM a ze stanic v Kobylisích a Suchdole, lze hodnotit stávající imisní situaci v předměstné lokalitě jako poměrně příznivou. Imisní limity posuzovaných škodlivin nejsou překračovány, je zde i určitá imisní rezerva. Přímou v prostoru navrhovaného záměru jsou v současné době splněny imisní limity pro průměrné roční koncentrace všech sledovaných látek (oxid dusičitý, suspendované částice frakce PM_{10} a $PM_{2,5}$ a benzen).

Dle modelu ČHMÚ jsou tyto limity rovněž plněny, avšak stejně jako v ostatních částech Prahy dochází k překračování imisního limitu pro průměrnou roční koncentraci benzo(a)pyrenu. Denní koncentrace PM_{10} jsou zde překračovány s podlimitní četností.

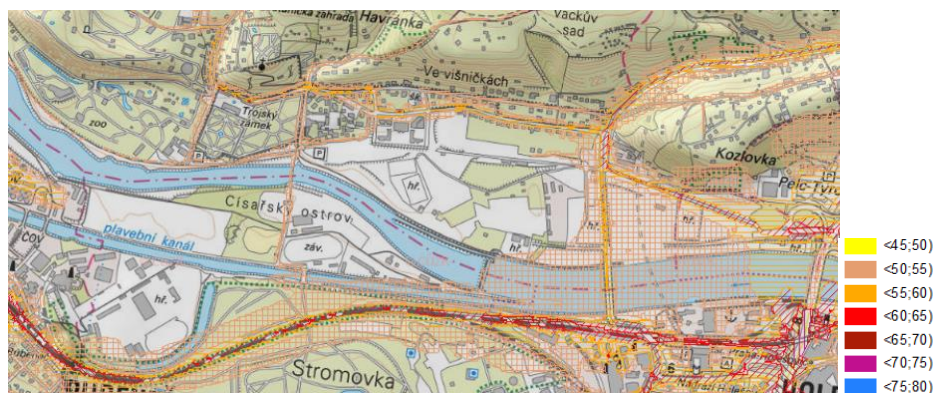
Z 2821/00 – Park vodních sportů Troja

Na základě uvedených hodnot je nutné lokalitu hodnotit jako imisně středně zatíženou. Dopravní napojení areálu a kapacita parkovacích stání zůstává stejná. Realizaci změny nedojde ke zvýšení hlukové zátěže ani znečištění ovzduší.

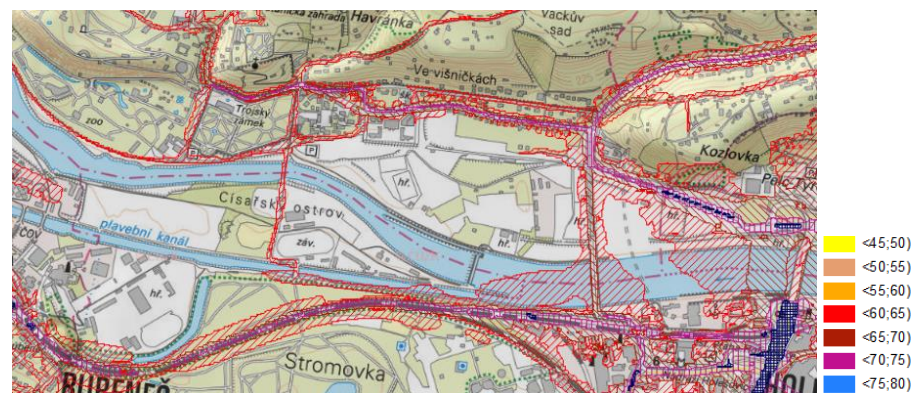
Hluková zátěž

Území Troji je poměrně značně zatěžováno automobilovou dopravou, která je vyvolána velkou návštěvností této pražské lokality. Toto se týká zejména komunikace Trojská a Trojského mostu, která v daném území představuje hlavní komunikační tepnu. Vedle automobilů, které míří do oblasti za atraktivitami Troji (ZOO, botanická zahrada, zámek, sportoviště) se na velkém dopravním zatížení Trojské podílejí řidiči, kteří jezdí směrem do centra z oblasti sídliště Bohnice. Přímo v řešeném území však k překračování hlukových limitů nedochází. Realizaci předmětné změny nedojde ke změně kapacity stávajícího parkoviště, areál vodních sportů není nadále veřejně přístupný automobilovou dopravou. Dopravní napojení areálu a kapacita parkovacích stání zůstává stejná. Realizaci změny nedojde ke zvýšení hlukové zátěže ani znečištění ovzduší oproti stávajícímu stavu.

Záměr se nachází v lokalitě Praha 6 Troja v prostoru určeném pro krajinnou zeleň a sportovní areály. V současné době je lokalita dopravně obsluhována z ulice U soutoku.

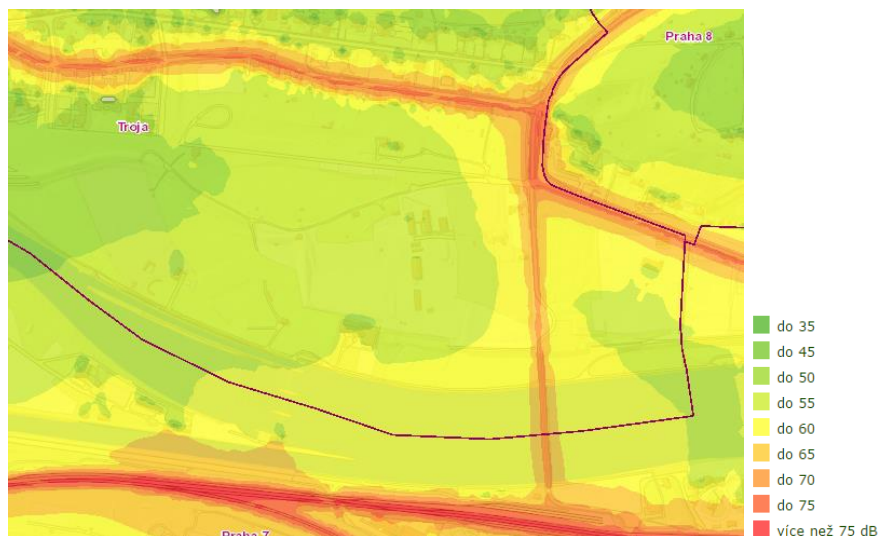


Strategická hluková mapa Prahy – hlukový ukazatel Ln (zdroj: Geoportál INSPIRE)

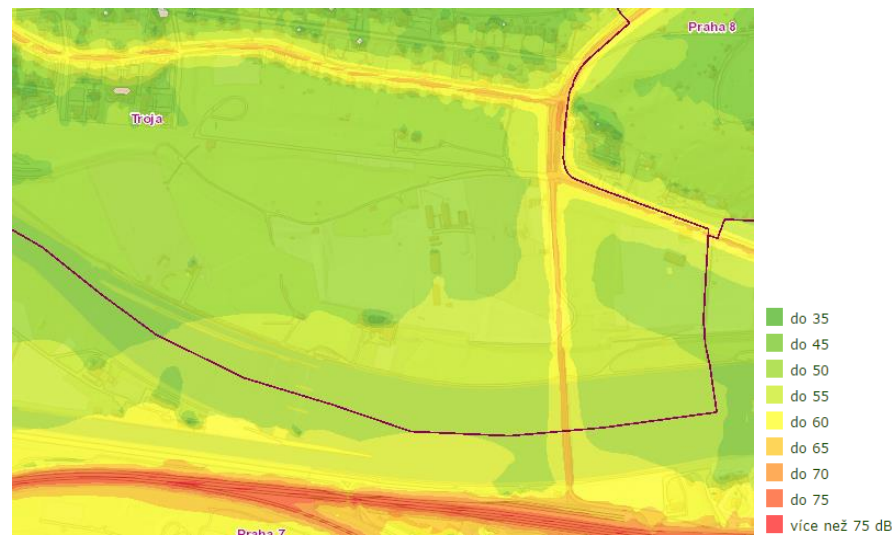


Strategická hluková mapa Prahy – hlukový ukazatel LdVn (Geoportál INSPIRE)

Z 2821/00 – Park vodních sportů Trója



Stávající hluková situace – volné šíření hluku DEN (2011) (zdroj: Geoportál hl.m.Prahy)



Stávající hluková situace – volné šíření hluku NOC (2011) (zdroj: Geoportál hl.m.Prahy)

Fauna a flóra, ochrana přírody a krajiny

Řešené území se nachází v prostředí člověkem zcela pozmeněném. Území lze charakterizovat jako ruderalizovaná plocha. Na zkoumané lokalitě se vyskytuje pouze sekundární vegetace s převahou běžných a ruderalních nelesních druhů.

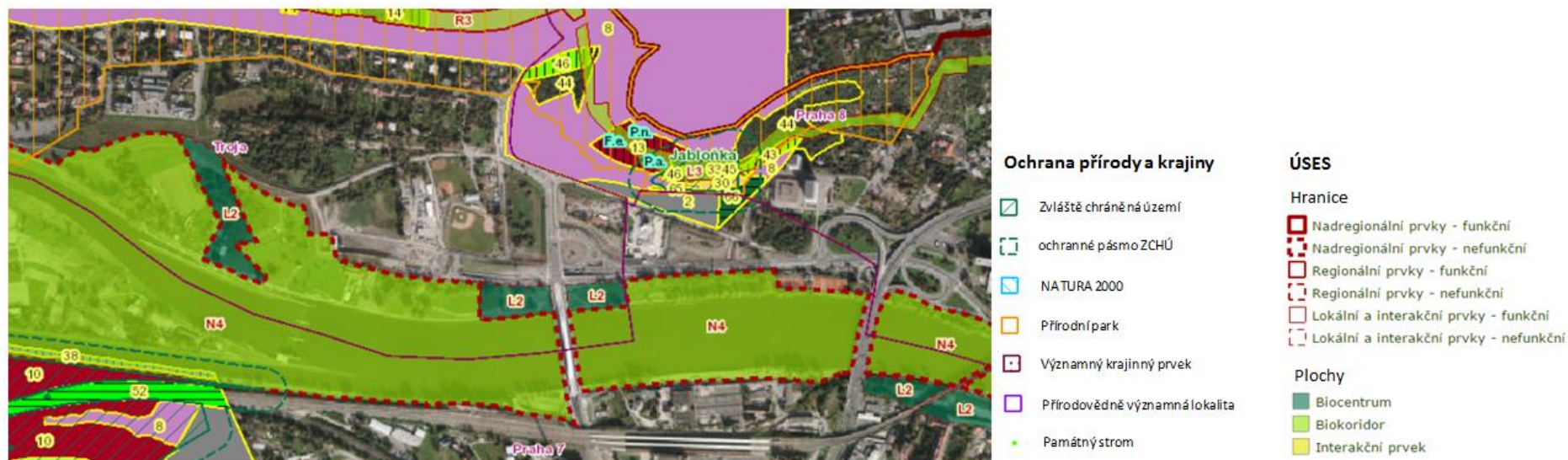
Dle metodiky mapování biotopů lze dotčené území zařadit jako X1 – Urbanizovaná území. Jedná se o zastavěné části měst a vesnic nebo průmyslových a zemědělských objektů, včetně ruderalní bylinné vegetace, parků, stromořadí, menších lesíků a křovin na volných plochách mezi zástavbou.

V městském prostředí odpovídající zájmovému území se vyskytují běžné druhy ptáků např. straka obecná (*Pica pica*), kos černý (*Turdus merula*), sýkora modřinka (*Parus caeruleus*), vrabec domácí (*Passer domesticus*), sýkora koňadra (*Parus major*), holub domácí (*Umba palumbus*), pěnice černočelá (*Sylvia atricapilla*), pěnkava obecná (*Fringilla coelebs*) a hrdlička divoká (*Streptopelia turtur*).

Záměr je situován v rámci Trojské kotliny na pravém břehu Vltavy, který je krajinářsky cenný. Nacházejí se zde poměrně příkré svahy (v areálu ZOO i se skalami), které stoupají od nivy Vltavy a jelikož toto území nebylo v minulosti hojně osídleno a ani se zde nerozvíjel průmysl, uchovalo se zde velké množství zeleně, které dotváří přírodní a krajinnou hodnotu tohoto území.

Ráz zdejší krajiny také podtrhuje některé historické objekty. Přímo u břehu Vltavy se nachází rekonstruovaná budova Trojského mlýna, Trojský zámek se zahradami a část historické osady Rybáře. Na jižním svahu kopce nad Trojským zámkem se dále nachází krajinářsky hodnotná vinice s kaplí Sv. Kláry.

Z 2821/00 – Park vodních sportů Trója



Ochrana přírody a krajiny (zdroj: Atlas ŽP, geoportál hl.m. Prahy)

Shrnutí limitů využití území

Plochy zeleň městská a krajinná /ZMK/ a plochy sportu (SP). Záplavové území Vltavy.

Environmentální limity:

- ▶ Střet s ÚSES - nadregionální biokoridor N4/4 – v současnosti nefunkční, úprava biocentra L2/159.
- ▶ Střet se záplavovým územím, řešené území se nachází uvnitř berm protipovodňové ochrany, aktivní zóna záplavového území.

Bez hlukového zatížení a pod limity znečištění ovzduší. V místě záměru se nenachází žádné zvláště chráněné území podle zák. 114/1992 Sb. Není zde vymezen přírodní park. V místě záměru se nenachází území historického, kulturního nebo archeologického významu. Dle mapy s vyznačením starých ekologických zátěží na portálu CENIA v areálu ani v bezprostřední blízkosti není vedena žádná stará ekologická zátěž.

Z 2821/00 – Park vodních sportů Trója

Vyhodnocení pilířů udržitelného rozvoje

Environmentální pilíř												
Složka životního prostředí, sledovaná témata udržitelného rozvoje	1. obyvatelstvo, lidské zdraví			2. fauna, flóra, biodiverzita, ÚSES	3. půda a horninové prostředí	4. voda	5. ovzduší klima	6. hluk	7. Sídla, urbanizace		8. hmotné statky a kulturní dědictví včetně architektonického a archeologického dědictví	9. krajina, krajinný ráz
Referenční cíle životního prostředí	1.1 zlepšit kvalitu života obyvatel sídel a sociální determinanty lidského zdraví	1.2 podporovat environmentálně šetrné formy rekreace a zdravý životní styl	1.3 pomocí prevence chránit životní prostředí a obyvatelstvo před důsledky přírodních a antropogenních krizových situací	2.1 chránit ohniska biodiverzity a omezovat fragmentaci krajiny	3.1 omezovat nové trvalé zábory ZPF a PUPFL a chránit půdu jako základní složku životního prostředí s důrazem na zabezpečení jejích funkcí	4.1 posilovat retenční funkci krajiny a zlepšovat ekol. funkce vodních útvarů	5.1 snižovat znečištění ovzduší s důrazem na NOx a PM10	6.1 snižovat expozici hluku prostředky územního plánování	7.1 efektivním územním plánováním přispět k optimalizaci územního rozvoje sídel a ochraně přírody a krajiny	7.2 snižovat zatížení dopravní sítě v sídlech zejména tranzitní a nákladní silniční dopravou	8.1 chránit kulturní a architektonické dědictví	9.1 chránit krajinný ráz
Z2821/00	+1/R/dp	+1/R/dp/K	+1/B/dp/K	+1/B/dp	-1/B/dp/K	+1/B/dp	0	0	+1/B/dp	0	0	+1/B/dp
<p>Komentář:</p> <p>Řešené území je součástí VRÚ Troja. Klíčovým limitem využití území je především ÚSES a aktivní zóna záplavového území. Změna navrhuje podél vltavského břehu plochu přírodní rekreační plochy /SO1/ na úkor ploch zeleň městská /ZMK/, sady, zahrady a vinice /PS/ a sportu /SP/. V další části řešeného území změna navrhuje plochu zeleň městská a krajinná /ZMK/ na úkor stávající plochy přírodní rekreační plochy /SO1/.</p> <p>Řešené území bylo prověřeno územní studií a následně návrhem změny navržena restrukturalizace funkčních ploch tak, aby byly eliminovány slabé stránky a zároveň respektovány limity území za současného navržení reálného funkčního využití a vhodné funkční zonace území pro vznik koncepčně řešené rekreační zóny v přírodním prostředí. Předpokládá se zlepšení rekreačních možností obyvatel města i sportu.</p> <p>Navrhován je krajinářský komplex s vodními prvky umožňující rekreačně sportovní aktivity s respektováním územního systému ekologické stability, celoměstského systému zeleň a záplavového území. Předmětem architektonického řešení bylo zejména úsilí o minimalizaci zásahu do krajinného rázu území a dosažení souladu inženýrských děl vodního i dopravního stavitelství s krajinným rámcem stavby. Nejsou navrhovány žádné nové dominanty. Bude vybudován nový vodní kanál – slalomová dráha a vratný náhon, tribuna kopírující svah břehu slalomového kanálu a rekreační zátoka. Právý břeh kanálu bude sledován novým chodníkem doplněným mlátovým pruhem pro rekreační běže. Dojde k ucelení řešeného území a jeho koncepčního řešení včetně rozšíření veřejně přístupných ploch. Na cyklotrase podél Vltavy jsou navrženy dva silniční betonové mosty a na pěších trasách v areálu dvě dřevěné lávky. Další dvě dřevěné lávky spojují říční ostrov s pravým břehem a krátký mostek nad vratným kanálem.</p> <p>Změnou se nenavrhují nová zastavitelná plocha na úkor nezastavitelného území, změna naopak zmenšuje rozsah ploch zastavitelných.</p> <p>Nemá vliv na celkovou koncepci občanského vybavení. Z hlediska veřejných prostranství je změnou navržena ucelená plocha zeleně s funkcí volnočasových aktivit.</p> <p>Změna nemění koncepci občanského vybavení ani koncepci veřejných prostranství.</p> <p>Nemění se kapacita stávajícího parkoviště, areál vodních sportů není nadále veřejně přístupný automobilovou dopravou.</p> <p>Dopravní napojení areálu a kapacita parkovacích stání zůstává stejná. Realizací změny nedojde ke zvýšení hlukové zátěže ani znečištění ovzduší.</p> <p>Dochází ke střetu s nadregionálním biokoridorem N4/4 nívní a vodní biokoridor podél řeky Vltavy, vymezený v územním plánu, který je základním prvkem ÚSES na území města Prahy. Biokoridor je</p>												

Z 2821/00 – Park vodních sportů Trója

v řešeném území značně od přírodního vedení po betonovém nábreží a regulovaném toku, realizace záměrů, jimž dává změna Z2821 rámec, bude znamenat částečnou revitalizaci řešeného území směrem k návratu přírodního charakteru, vybudování nových vodních prvků a mělké zátoky přírodně blízkého charakteru. Tyto úpravy budou mít pozitivní vliv na migraci organismů v území. Řešenou změnou je navržena prostorová korekce LBC 159 s pozitivním vlivem na funkčnost biocentra zejména jeho propojení na LBC160 Císařský ostrov a LBC 158 Trojský most.

Záměr respektuje záplavové území a neomezuje průchod povodňových vln, realizací nového kanálu vodních sportů dojde k částečnému zvýšení retenčního objemu. Návrh je koordinován se správcem vodního toku Povodí Vltavy s.p.

Identifikován mírně negativní vliv z hlediska záboru ZPF bez dopadu do produkce zemědělských plodin a v kontextu ostatních spolupůsobících skutečností lze očekávat pozitivní vliv na retenční funkce půdy.

Samotná restrukturalizace ploch má z pohledu environmentálního převažující pozitivní vliv bez nutnosti záboru ZPF a zásahu do ekologicky významnějších segmentů krajiny.

Přestavbou dojde za předpokladu vhodného architektonického řešení ke zlepšení estetických kvalit území a zlepšení rekreačních možností a sportovního využití obyvatel města.

Dopravní řešení změny nebude mít významné vlivy na stávající dopravní situaci v okolí.

Akceptovatelnost:

Akceptovatelné za podmínky respektování aktivní zóny záplavového území a vyloučení záměrů, které by omezovaly průchod povodňových vod – tzn. nenavrhovat žádné nové nadzemní stavby. Nebudovat nové nepropustné zpevněné povrchy.

Opatření pro předcházení, snížení nebo kompenzaci závažných negativních vlivů na životní prostředí:

Nejsou navrhována další opatření nad rámec podmínek využití ploch obsažených v návrhu ÚPD.

Z 2821/00 – Park vodních sportů Trója

Ekonomický a Sociální pilíř udržitelného rozvoje										
Referenční cíle udržitelného rozvoje	Sociální pilíř					Hospodářský pilíř				
	1.1 Zvýšením nabídky kvalitního bydlení zastavit odliv ekonomicky aktivních obyvatel a podpořit omezení suburbanizace	1.2 Zajistit dostupnost sportovního využití v kvalitním prostředí	1.3 Chránit a rozvíjet možnosti rekreace v přírodním prostředí	1.4 Zlepšovat dostupnost a spektrum veřejné občanské vybavenosti	1.5 Pomocí technických a územně plánovacích opatření zlepšit kvalitu bydlení a bezpečnost obyvatel	2.1 Racionálně využívat možnosti rozvoje stávajícího urbanizovaného území při respektování jeho hodnot	2.2 Zabezpečit území pomocí rozvoje a optimalizace technické a dopravní infrastruktury	2.3 Zajistit prostorové možnosti pro rozvoj podnikání a zaměstnanosti při respektování environmentálního pilíře	2.4 Pomocí vhodných územně plánovacích opatření podpořit rozvoj cestovního ruchu	2.5 Efektivním územním plánováním přispět k optimalizaci sítě komerčních zařízení s respektováním životního prostředí
Z2821/00	0	+1/R/dp	+1/B/dp	+1/B/dp	+1/B/dp	+1/B/dp	0	+1/B/dp	0	0
Komentář: Z hlediska ekonomického a sociálního pilíře udržitelného rozvoje nejsou identifikovány žádné negativní vlivy navrhované změny. Změna bude mít v závislosti na vyřešení hlukové problematiky, pozitivní vliv především z hlediska sociálního pilíře udržitelného rozvoje, dojde rovněž k rozšíření možností zdravého trávení volného času. Při zastavování ploch je třeba dodržet podmínky využitelnosti ploch navržené v rámci SEA.										
Akceptovatelnost: Akceptovatelné za dodržení podmínek navržených v rámci SEA.										
Opatření: Nejsou navrhována další opatření nad rámec opatření navržených v rámci SEA.										